

RIÑÓN EN HERRADURA: DIAGNÓSTICO PRENATAL

AUTORES: LÓPEZ VÁZQUEZ , C. PINA MONTOYA, M^aA. LÓPEZ ORTÍN, P.
YEPES CARRILLO, A. GARCÍA ANDRÉS, M^aR. COSTA ANDREU, M.

CASO CLÍNICO

ANTECEDENTES:

Mujer 19 años

AP: No alérgica a medicamentos. Fumadora crónica.

No refiere enfermedades ni cirugías.

A.Ginecológicos: Menarquia 14 años.

Fórmula menstrual 5/40-45.

Fórmula obstétrica G2/P1/A1(aborto gemelar tardío en semana 23).

DIAGNÓSTICO PRENATAL:

-Detección en ecografía de semana 20 de riñón a nivel pélvico.

-Resto de rastreo morfológico negativo.

-No síntomas en la gestante.

-Ecografía a las 34 semanas con percentil 25, doppler normal.

-En seguimiento posterior por PEG.

PARTO Y POSTPARTO:

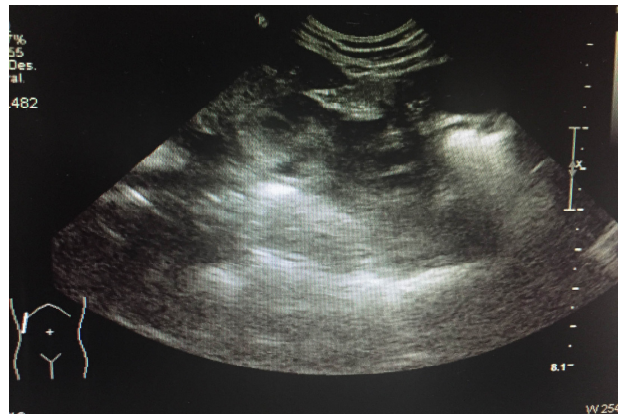
Parto eutócico a término, puerperio no patológico.

Nace una mujer APGAR 9/10, peso 2780gr.

Neonato asintomático.

DIAGNÓSTICO POSTNATAL:

-Ecografía de abdomen completo:



Riñones sin dilatación del sistema excretor, apreciándose fusión de polo inferior de ambos riñones a nivel de la línea media de pelvis, compatible con **RIÑÓN EN HERRADURA**.



CONCLUSIONES

- Las anomalías congénitas del riñón y tracto urinario constituyen el 20-30% de todas las anomalías detectadas en el periodo prenatal. La sensibilidad de los ultrasonidos nos permite el screening entre la semana 16-20.
- La fusión anómala más común del riñón, es el riñón en herradura que se debe a la migración anormal de ambos riñones a las fosas renales.
- La mayoría son asintomáticos aunque pueden ser la causa de infecciones urinarias de repetición, obstrucción, reflujo vesicoureteral y cálculos renales de repetición.
- El pronóstico es excelente sin intervención terapéutica.
- Estudio postnatal se debe realizar con ecografía abdominal en las primeras 24h de vida.

Bibliografía:

1. Dr. Roberto Lozano Landa, Riñón en herradura. Presentación de caso y revisión. Rev Med Hond 2000; 68: 105-109.
2. Norman D Rosenblum, MD, FRCP. Evaluation of congenital anomalies of the kidney and urinary tract. *Uptodate*. Diciembre 29, 2015. http://www.uptodate.com/contents/renal-ectopic-and-fusion-anomalies?source=search_result&search=renal+ectopic+and+fusion+anomalies&selectedTitle=1~150
3. Norman D Rosenblum, MD, FRCP. Renal ectopic and fusion anomalies, *Uptodate*. Diciembre 20, 2015. http://www.uptodate.com/contents/evaluation-of-congenital-anomalies-of-the-kidney-and-urinary-tract-cakut?source=search_result&search=evaluation+of+congenital+anomalies+of+the+kidney+and+urinary+tract&selectedTitle=1~45